

Master of Advanced Studies (MAS)

# eHealth

Berufsbegleitende Weiterbildung für Fach- und Führungskräfte



# MAS in eHealth

Die technologischen Fortschritte eröffnen ganz neue Möglichkeiten für innovative Unternehmen der Gesundheitsbranche. Mit der zunehmenden Digitalisierung im Gesundheitswesen erfolgen darüber hinaus weitgreifende Veränderungen. Diese betreffen sowohl Konsumentinnen und Konsumenten sowie Patientinnen und Patienten als auch die Geschäftsmodelle von Leistungsträgern und -erbringern, die internen Prozesse in den Unternehmen und die Führungsinstrumente. Hier setzt der MAS in eHealth an. Sie erwerben das nötige Wissen und die wesentlichen Kompetenzen, um den digitalen Wandel in Ihrem Unternehmen der Gesundheitsbranche zu gestalten und zu steuern.

Der Fokus des MAS in eHealth liegt auf der Management-Perspektive, denn die digitale Transformation ist weniger eine technologische als vielmehr eine kulturelle Veränderung. Im Zentrum des MAS stehen die Chancen der Digitalisierung für Unternehmen der Gesundheitsbranche und die entsprechenden Herausforderungen an das mittlere und obere Management. Sie erhalten einen Einblick in den aktuellen Stand, die Trends und Entwicklungen der Digitalisierung im Gesundheitswesen, identifizieren entsprechende Schlüsseltreiber, analysieren den Digitalisierungsgrad ausgewählter Unternehmen und werden befähigt, eHealth-Projekte strukturiert zu planen und umzusetzen. Weitere inhaltliche Schwerpunkte sind digitale Geschäftsmodelle und Plattformen, technologische Innovationen, data-driven Healthcare, rechtliche und regulatorische Rahmenbedingungen, operative Führung und digitale Transformationsstrategien.

Der Master in eHealth ist zweistufig aufgebaut:

- Stufe 1 (DAS): General Management: Diese sechs Module schaffen das betriebswirtschaftliche Grundwissen.
- Stufe 2 (MAS): Diese sechs Module behandeln umfassend die Digitalisierung der Gesundheitsbranche.

Studierende steigen in der Stufe ein, die ihren Bedürfnissen entspricht und für welche sie die entsprechenden Erfahrungen und Voraussetzungen mitbringen. Für die erste Stufe (DAS) werden keine betriebswirtschaftlichen Kenntnisse vorausgesetzt. Die Diplomarbeit entfällt, wenn anschliessend gleich die zweite Stufe (MAS) absolviert wird.

Der MAS richtet sich an Studierende, welche bereits grundlegende betriebswirtschaftliche Kenntnisse mitbringen oder vorgängig erfolgreich die DAS-Stufe besucht haben. Die Stufe MAS wird mit einer Master Thesis abgeschlossen.

Im Verlauf des Masterstudiums werden die Studierenden das neue Wissen vertiefen und in Form von realen Fallstudien (Living Cases), Firmenbesuchen, Impulsreferaten und Workshops abrunden. Um einen optimalen Wissenstransfer sicherzustellen, werden sie zudem an Lösungskonzepte für ihr eigenes Unternehmen herangeführt.

## Zielgruppe

Diese berufsbegleitende Weiterbildung richtet sich an Fachkräfte sowie Führungskräfte des mittleren und oberen Kaders von Unternehmen der Gesundheitsbranche (z. B. Krankenkassen, Arzt- und Zahnarztpraxen, Kliniken, Rehasentren, Psychiatrien, kantonale Gesundheitsbehörden, Sozialinstitutionen, Pharmaunternehmen und Apotheken). Angesprochen sind Klinik- und Digitalisierungsleitende, CTOs, CIOs, IT-Verantwortliche, Product Managers, Business Analysts und Chief Medical Officers.

# Kooperationen

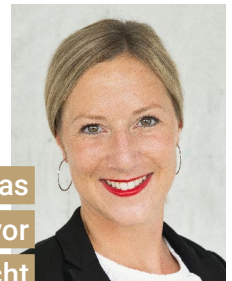
Um eine möglichst hohe Aktualität der Inhalte und einen starken Praxisbezug sicherzustellen, arbeitet die FH Graubünden mit Verbänden, Institutionen und Firmen eng zusammen. Folgende strategische Partnerschaften sind fixiert:



**DoD!fferent**



«Die technologischen Fortschritte revolutionieren das Gesundheitswesen und stellen Führungskräfte vor neue Herausforderungen. Der MAS in eHealth macht Führungskräfte fit, um die Digitalisierung in ihrem Unternehmen der Gesundheitsbranche nachhaltig voranzutreiben.»



Sandra Burdet, Studienleiterin

# Studieninhalte

## Stufe 1: DAS in Business Administration

Die Stufe Diploma of Advanced Studies (DAS) in Business Administration umfasst sechs Module.

<b>Grundlagen Unternehmensführung</b> 6 Tage / 4 ECTS	<b>Umfeld der Unternehmen</b> 6 Tage / 4 ECTS
<ul style="list-style-type: none"><li>- Unternehmensmodell</li><li>- Die Unternehmung als System</li><li>- Funktionen der Unternehmung und Unternehmensführung</li><li>- Umweltsphären und Stakeholder</li><li>- Lebenszyklen der Unternehmung</li><li>- Grundlagen des Kulturmanagements</li></ul>	<ul style="list-style-type: none"><li>- Funktionsweise von Märkten</li><li>- Wirkung von Angebot und Nachfrage</li><li>- Einflüsse und Effizienz von Märkten</li><li>- Marktmacht und Massnahmen</li><li>- Staats- und Verwaltungsrecht</li><li>- Privatrecht</li><li>- Vertragsrecht und Vertragstypen</li><li>- Haftpflichtrecht</li><li>- Case Studies</li></ul>
<b>Grundlagen Finanzen und Controlling</b> 6 Tage / 4 ECTS	<b>Grundlagen Leadership</b> 4 Tage / 3 ECTS
<ul style="list-style-type: none"><li>- Doppelte Buchführung</li><li>- Jahresabschlussrechnungen</li><li>- Erfolgsanalyse</li><li>- Bilanzanalyse</li><li>- Geldflussrechnung</li><li>- Betriebsabrechnung</li><li>- Kalkulationsverfahren</li></ul>	<ul style="list-style-type: none"><li>- Abgrenzung Führung, Management und Leadership</li><li>- Führungsstile</li><li>- Führungsinstrumente und Hilfsmittel</li><li>- Entscheidungsverhalten und Einflussgrössen</li><li>- Exkursion – Erfahrungsorientiertes Lernen und New Work</li></ul>
<b>Grundlagen Management</b> 8 Tage / 5 ECTS	<b>Grundlagen Marketing und Supply Chain Management</b> 6 Tage / 4 ECTS
<ul style="list-style-type: none"><li>- Prozessmanagement</li><li>- Geschäftsprozessoptimierung (BPR)</li><li>- Aufbau- und Ablauforganisation</li><li>- Organisationskonzepte</li><li>- Projektmanagement und Projekttrollen</li><li>- Risikomanagement</li><li>- Informationssysteme in Projekten</li><li>- Lebensbalance</li><li>- Motivation und Lernfähigkeit</li><li>- Selbstmotivation und Leistungskurve</li><li>- Aufgabenplanung und Zielsetzung</li></ul>	<ul style="list-style-type: none"><li>- Entwicklung, Rolle und Herausforderungen des Marketings</li><li>- Unternehmensstrategie und Marketingplan</li><li>- Vorgehen für Segmentierung</li><li>- Positionierung</li><li>- Marketing-Mix</li><li>- Marketing Performance Management</li><li>- Supply Chain Management und Wertschöpfungsprozesse</li><li>- Lean Management und Industrie 4.0</li></ul>

## Intensivwoche

Fixer Bestandteil des DAS in Business Administration ist eine Intensivwoche in den Schweizer Bergen, während der das Modul «Grundlagen Unternehmensführung» behandelt wird.

## Stufe 2: MAS in eHealth

Die Stufe Master of Advanced Studies (MAS) in eHealth umfasst sechs Module.

<b>Modul 1: Status of Digital Health</b> 6 Tage / 4 ECTS	<b>Modul 2: Plattformen und Methoden</b> 7 Tage / 4 ECTS
<ul style="list-style-type: none"><li>- Situationsanalyse Digitalisierung im Gesundheitswesen</li><li>- Einsatz von IoT, Blockchain, künstlicher Intelligenz, Robotics, 5G und Virtual Reality im Gesundheitswesen</li><li>- Cloud und Mobile Devices</li><li>- eHealth und m(obile)Health</li><li>- Analyse- und Innovationsmethoden zur Bestimmung des Digitalisierungsgrades</li></ul>	<ul style="list-style-type: none"><li>- Planung von eHealth-Projekten</li><li>- Prozessdigitalisierung</li><li>- Gesundheitsökosysteme</li><li>- Wertschöpfungsketten im Gesundheitswesen</li><li>- eHealth-Plattformen</li><li>- Patientenzentrierte Versorgung</li><li>- Netzwerke und Communities als Teil der Wertschöpfungsketten</li><li>- Nutzerzentrierte Innovationen</li></ul>
<b>Modul 3: Geschäftsmodelle</b> 7 Tage / 5 ECTS	<b>Modul 4: Operative Führung und HR</b> 6 Tage / 4 ECTS
<ul style="list-style-type: none"><li>- Bestehende, neue und digitale Geschäftsmodelle im Gesundheitswesen</li><li>- Nutzerzentrierte Geschäftsmodelle</li><li>- Value Proposition im Gesundheitsumfeld</li><li>- Kundenbeziehungen auf- und ausbauen</li><li>- Digitale Customer Journey und Customer Experience</li><li>- Möglichkeiten und Grenzen des Marketings im Gesundheitswesen</li></ul>	<ul style="list-style-type: none"><li>- Führen im Zeitalter der Digitalisierung</li><li>- Leadership-Modelle</li><li>- Führungsmethoden und -instrumente</li><li>- Agile and New Work</li><li>- Die Aufgaben von HR in der digitalen Welt</li><li>- Digitale Unternehmenskultur</li><li>- Changemanagement</li></ul>
<b>Modul 5: Rechtliche und regulatorische Rahmenbedingungen</b> 4 Tage / 3 ECTS	
<ul style="list-style-type: none"><li>- Rechtsgrundlagen Haftung, Vertrags- und Strafrecht</li><li>- Recht und Regulatorik in der digitalen Welt (Schweiz und Europa)</li><li>- Immaterialgüterrecht</li><li>- Persönlichkeits- und Datenschutz</li></ul>	
<b>Modul 6: Umsetzung</b> 6 Tage / 4 ECTS	
<b>Datadriven Healthcare</b> 3 Tage / 2 ECTS	<b>Digitale Transformation im Gesundheitswesen</b> 3 Tage / 2 ECTS
<ul style="list-style-type: none"><li>- Management von Daten</li><li>- Unterschiedliche Datenformen</li><li>- Datenquellen eHealth und Customer Health</li><li>- Erfolgsfaktoren für datenbasierte Geschäftsmodelle</li><li>- Daten und Blockchain</li><li>- Daten und KI</li><li>- Daten und Ethik</li></ul>	<ul style="list-style-type: none"><li>- Implementationsstrategien</li><li>- Duale Transformation</li><li>- Lean Start-up</li><li>- Innovationsstrategien und -instrumente für Unternehmen</li></ul>
<b>Master Thesis</b> 12 ECTS	

## Intensivwoche

Fixer Bestandteil des MAS in eHealth ist eine Intensivwoche in Berlin, während der das erste Modul «Status of Digital Health» bearbeitet wird.

# Organisatorisches

## Zulassungsbedingungen

Zulassungskriterium für den MAS ist ein Hochschulabschluss. Interessierte mit einem Abschluss einer Höheren Fachschule, einem eidgenössischen Diplom, einem eidgenössischen Fachausweis oder anderen Abschlüssen können bei Eignung aufgenommen werden. Die Studienleitung entscheidet aufgrund des Bewerbungsdossiers und eines persönlichen Aufnahmegesprächs über die Zulassung. Für die Teilnahme am DAS werden keine betriebswirtschaftlichen Kenntnisse vorausgesetzt. Die definitive Aufnahme wird von der Hochschule schriftlich bestätigt.

## Studiengebühren

Die Studiengebühren belaufen sich auf insgesamt CHF 30 000. Diese setzen sich wie folgt zusammen:

- CHF 9500 Stufe 1: DAS in Business Administration
- CHF 17 500 Stufe 2: MAS in eHealth
- CHF 3000 für Master Thesis

Die Studiengebühren umfassen den Unterricht, die Betreuung der Master Thesis, Studienunterlagen, Exkursionen und Lehrmittel. Reise- und Unterkunftskosten sind von den Studierenden zu tragen.

## Studienort

Die Stufe 1 (DAS) kann an den Standorten der FH Graubünden in Chur, Rapperswil oder Zürich absolviert werden. Die Stufe 2 (MAS) findet am Standort Zürich statt.

## Studiendauer

Der Studienumfang der Stufe 1 (DAS) beträgt 36 Unterrichtstage zwischen September und Februar inklusive einer Intensivwoche. Die Stufe 2 (MAS) dauert von Februar bis Juli und umfasst 36 Unterrichtstage inklusive einer Intensivwoche. Abgabetermin der Master Thesis ist der 31. Oktober. Die Stundenpläne können bei der Studienadministration per E-Mail bestellt oder auf der Webseite abgerufen werden.

Die Organisation des Weiterbildungsprogramms berücksichtigt, dass Sie während des Studiums voll berufstätig sind.

## Unterrichtstage

Der Unterricht findet zu folgenden Zeiten statt:

- Freitag, 13:30–19:30 Uhr
- Samstag, 08:30–15:30 Uhr
- Intensivwoche: Montag bis Samstag, ganztags

## Unterrichtssprache

Die Unterrichtssprache ist Deutsch. Einzelne Unterrichtsblöcke, Literatur und Unterlagen der Dozierenden können auf Englisch sein.

## ECTS-Punkte

Zur Erlangung des «Master of Advanced Studies FHGR in eHealth» werden mindestens 60 ECTS-Punkten benötigt. Diese erlangen die Studierenden durch das Bestehen der Stufen DAS (24 ECTS) und MAS (24 ECTS) sowie das Bestehen der Master Thesis (12 ECTS). Studierende, die unmittelbar nach dem DAS die Stufe MAS besuchen, schreiben keine Diplomarbeit.

Ein ECTS-Punkt entspricht einem Arbeitsaufwand von ca. 30 Stunden.

## Leistungsnachweis

In jedem der Module werden Leistungsnachweise durchgeführt. Diese bestehen in der Regel aus schriftlichen Prüfungen, Präsentationen zu Fallstudien und Fallbeispielen, Einzel- oder Gruppenarbeiten sowie Nachbereitungsaufträgen. Die Leistungsnachweise können unter Umständen online durchgeführt werden.

## Abschluss

Bei erfolgreichem Abschluss des Studiums wird der Titel «Master of Advanced Studies FHGR in eHealth» verliehen.

## Beratung und Anmeldung

Für eine unverbindliche Einstufung senden Sie bitte das ausgefüllte Einstufungsformular zusammen mit Ihrem CV und Ihren Diplomen per E-Mail an die Organisationsassistentin:

**[management-weiterbildung@fhgr.ch](mailto:management-weiterbildung@fhgr.ch)**

Die Unterlagen werden von der Studienleitung geprüft. Anschliessend nimmt diese mit Ihnen Kontakt auf, um einen persönlichen Gesprächstermin zu vereinbaren. Nach dem Aufnahmegespräch bestätigt die Studienleitung den Aufnahmeentscheid schriftlich und die Anmeldung kann mit dem Anmeldeformular erfolgen.

Anmeldeschluss ist jeweils der 10. August vor Beginn des Studiums, für Direkteinsteigende auf Stufe 2 (MAS) ist der Anmeldeschluss am 10. Januar. Eine frühzeitige Anmeldung wird empfohlen, kurzfristige Anmeldungen werden je nach Verfügbarkeit berücksichtigt.

# Beratung

Sie haben inhaltliche oder administrative Fragen? Sie möchten eine Studienberatung? Wir helfen Ihnen gerne weiter.



**Studienleiterin**  
Sandra Burdet



**Studienleiter**  
Günter Bader, Prof., Mag. oec.



**Administration**  
Priska Sprecher

## Fachhochschule Graubünden

Comercialstrasse 24  
7000 Chur  
Schweiz  
T +41 81 286 24 32  
[management-weiterbildung@fhgr.ch](mailto:management-weiterbildung@fhgr.ch)



[fhgr.ch/masehealth](https://fhgr.ch/masehealth)

Fachhochschule Graubünden  
Scola auta spezialisada dal Grischun  
Scuola universitaria professionale dei Grigioni  
University of Applied Sciences of the Grisons

